

2009-01-27
Dnr2008-343

Socialdepartementet
103 33 STOCKHOLM

Förslag till

Remissvar: LSS-kommitténs slutbetänkande "Möjlighet att leva som andra. Ny lag om stöd och service för vissa personer med funktionsnedsättning (SOU 2008:77)

Ert dnr: S2008/7126/ST

Kommunstyrelsen i Laholms kommun beslutade den 27 januari 2008, § 29, att avge följande yttrande över LSS-kommitténs slutbetänkande "Möjlighet att leva som andra – ny lag om stöd och service till vissa personer med funktionsnedsättning" (SOU 2008:77).

Laholms Kommun vill inledningsvis framföra att kommunen delar de ställningstaganden som Sveriges Kommuner och Landsting redovisar i sitt yttrande över betänkandet (daterad 2008-11-21). Sammanfattningsvis är Laholms kommun i huvudsak positiv till kommitténs förslag i dess helhet.

Laholms kommun önskar dock lämna några synpunkter beträffande några av betänkandets förslag som enligt vår mening ytterligare bör övervägas.

Den viktigaste frågan, och i högsta grad den avgörande för hur stödsystemet på bästa sätt fungerar för den enskilde, är fördelningen av ansvar för finansiering och beslut om LSS-insatser samt själva verksamhetsutförandet.

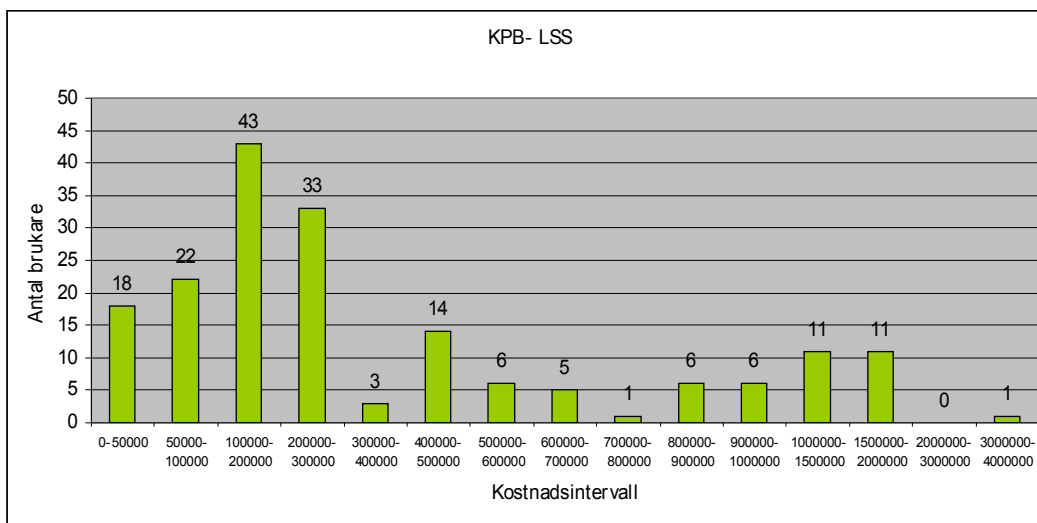
Enligt kommunens egna erfarenheter medför dagens regler bl.a. att i kommuner där det tidigare bedrivits, eller bedrivs, vårdhem- resp. LSS-inriktade verksamheter kommunen i regel fått märkbart stegrade LSS-kostnader eftersom antalet personer med behov av LSS-insatser i jämförelse med andra kommuners befolkningsmängd varit flera. I Laholms kommun har i anledning av de höga kostnaderna genomförts jämförelse- och analysarbete. Av redovisningarna framgår att kostnaderna vid jämförelse med andra kommuner¹ visar att kommunens höga LSS-kostnader orsakas av ett högt antal högkostnadskrävande LSS-ärenden. (Med högkostnadskrävande LSS-ärenden avses ärenden som kostar mer än 0,8 Msek per år.)

LSS-verksamhetens styrning genom nuvarande rättighetslagstiftning medför att kommunens möjligheter att påverka utförandet av verksamheten och styrningen av resurstilldelning är ytterst begränsade. Dessa omständigheter i kombination med kravet på kommunen att ha en ekonomi i balans medför uppenbara problem såväl vid verksamhetsplanering som budget- och resurstilldelning.

¹ Bland annat i jämförelsen, den s.k. Kostnad Per Brukare. Kostnad per brukare (KPB) är en metod för kostnadsberäkning av olika insatser inom äldre- och handikappomsorg som används av Sveriges Kommuner och Landsting tillsammans med ett 50-tal kommuner. Metoden möjliggör jämförelser inom och mellan kommuner vilket ger bra underlag till beslutsfattare och för utvecklingsarbete inom kommunerna.

Laholms kommun har ca 23 500 invånare. Kommunens nettobudget är knappt 960 Msek för 2008. LSS-kostnaderna svarar för 90 Msek,² vilket motsvarar drygt 9 % av kommunens totala budget. Sammanlagt finns i kommunen 20-25 ärenden vilka samtliga är högkostnadskrävande LSS-ärenden. Det innebär att ca en tredjedel av LSS-kostnaderna härrör från denna kategori av ärenden. Under året som gick tillkom två nya ärenden för vilka kommunen haft kostnader om drygt 7 Msek.

Nedan redovisas i tabellform kostnad per brukare inom LSS-verksamheten i Laholms kommun.



Uppgifterna avser år 2007. Om så önskas står Laholms kommun gärna till tjänst med närmare information om de åtgärder/kostnader som hör samman med högkostnadskrävande LSS-ärenden.

Det är enligt kommunens uppfattning knappast möjligt att kunna tillgodose balanskravet samtidigt som snabba kostnadsförändringar i LSS-verksamheten ur kommunens perspektiv överhuvudtaget inte kan påverkas.

Laholms kommun vill i sammanhanget betona att det är kommunens uppfattning att de enskilda som omfattas av LSS självklart ska tillförsäkras möjlighet att leva som andra. Vad kommunen önskar lyfta fram är orimligheten i den situation som råder i dag.

Det är sammanfattningsvis kommunens uppfattning att staten bör

1. överta ansvaret för finansiering och beslut om samtliga LSS-insatser, alternativt
2. överta ansvaret för de mer extremt vårdnadskrävande fallen, d.v.s. där kostnaden är över 1,5 Msek per år och individ.

Det bör i förlängningen trygga för att individernas behov av stöd och service tillgodoses på rätt sätt. Dessutom kan en statlig finansiering förväntas medföra ökad anpassbarhet och rörlighet för såväl verksamhet som den enskilde.

Avslutningsvis vill Laholms kommun föra fram att tillämpningen av sanktionsreglerna i LSS medför orimliga praktiska situationer. Flera exempel finns som visar på bristande

² Socialnämnden, som inom sitt ansvarsområde har att hantera LSS-ärendena, hade för 2008 en budget motsvarande totalt knappt 356 Msek.

koppling mellan lagstiftningens funktionalitet och praktiska konsekvenser. Ett aktuellt enskilt ärende i Laholms kommun avser ett högkostnadsärende där kommunen för den enskilde genomför rikssökning av boende. Under tiden ådöms kommunen vitesföreläggande om 600 tkr. Den enskildes behov är av sådan karaktär att endast två boenden i riket kan komma ifråga. Vårdnadshavaren meddelar kommunen att inte något av de boendialternativ som föreslås är godtagbart. Kommunen har då att välja mellan att bygga om en standardlägenhet till särskilt boende med hänsyn till de speciella behov som har att uppfyllas eller att bygga nytt. Naturligtvis är detta en handläggningsprocess som, även om den sker skyndsamt, tar tid. Det är vare sig rimligt eller skäligt att kommuner i den här typen av situationer ska ådömas sanktionsavgifter.

/Kristiina Kosunen Eriksson
Kommundirektör