

Personer med funktionsnedsättning – insatser enligt LSS år 2014

SVERIGES OFFICIELLA STATISTIK

Statistik – Socialtjänst

Personer med funktionsnedsättning – insatser enligt LSS år 2014

OFFICIAL STATISTICS OF SWEDEN

Statistics – Social Welfare

Persons with Certain Functional Impairments – measures specified by LSS 2014

Information: 075-247 30 00 vx

Statistikfrågor: Lina Boberg

tel. 075-247 38 57

Ämnesfrågor: Karin Flyckt

tel. 075-247 30 00

Tidigare publicering:

Statistik över personer med insatser enligt LSS har publicerats av Socialstyrelsen från och med statistikåret 1996.

Previous publication:

Statistics on persons with certain functional impairments – measures specified by LSS has been published since 1996 by the National Board of Health and Welfare.

Denna publikation skyddas av upphovsrättslagen. Vid citat ska källan uppges. För att återge bilder, fotografier och illustrationer krävs upphovsmannens tillstånd.

Publikationen finns som pdf på Socialstyrelsens webbplats. Publikationen kan också tas fram i alternativt format på begäran. Frågor om alternativa format skickas till alternativaformat@socialstyrelsen.se

ISSN 1401-0216
ISBN 978-91-7555-296-5
Artikelnummer 2015-3-34

Publicerad www.socialstyrelsen.se, mars 2015

Förord

Denna rapport presenterar officiell statistik om verkställda insatser enligt lagen om stöd och service till vissa funktionshindrade den 1 oktober 2014. Statistiken grundar sig på uppgifter som samlas in från samtliga kommuner och landsting i landet.

Uppgifter till officiell statistik samlas in för att allmänhet och samhällsaktörer ska vara välinformerade om förhållanden och utveckling inom hälsa, vård och omsorg, så att en saklig debatt kan föras och väl underbyggda beslut fattas. Rapporten har sammanställts av Lina Boberg.

Jesper Brohede
Enhetschef
Enheten för statistik 2
Avdelningen för statistik och jämförelser

Innehåll

Förord	3
Sammanfattning	7
Bakgrund	8
Statistikens innehåll	9
Datainsamling	11
Personnummerbaserad statistik	11
Aggregerad statistik	12
Befolkning	12
Statistikens tillförlitlighet	13
Tillförlitlighet totalt	13
Osäkerhetskällor	13
Jämförbarhet över tiden	14
Definitioner	15
Resultat	18
Antal personer med insatser enligt LSS	18
Råd och stöd	25
Tabellförteckning	26
Teckenförklaring	27
Bilageförteckning	28
Persons with Certain Functional Impairments – measures specified by LSS 2014	29
List of tables	30
Explanations of the symbols	31
List of appendices	32
Swedish-English glossary	33
Tabeller	34

Sammanfattning

I denna rapport redovisas statistik över personer med insatser enligt lagen (1993:387) om stöd och service till vissa funktionshindrade (LSS). Statistiken är en del av Sveriges officiella statistik. I LSS finns tio insatser angivna. Kommunerna har ansvar för flertalet medan landstingen har ansvar för insatsen rådgivning och annat personligt stöd (råd och stöd).

I sammanfattning ger statistiken följande resultat:

- Kommunerna har redovisat att cirka 67 400 personer hade en eller flera insatser enligt LSS exklusive insatsen råd och stöd den 1 oktober 2014. Det är 2 100 fler jämfört med år 2013 och en ökning med cirka 3 procent.
- Landstingen och de kommuner som ansvarar för råd och stöd har uppgivit att drygt 4 300 personer var beviljade råd och stöd enligt LSS den 1 oktober 2014. Det är ungefär lika många som för 1 oktober 2013.
- Sammanlagt uppgick antalet LSS-insatser som redovisats till knappt 114 800. Cirka 89 procent av dessa insatser rörde personer med utvecklingsstörning, autism eller autismsliknande tillstånd (personkrets 1).
- Daglig verksamhet var den LSS-insats som flest personer hade, nästan 33 800 personer. Drygt 25 800 personer hade insatsen bostad med särskild service för vuxna eller annan särskilt anpassad bostad för vuxna. I avrundade tal hade 19 500 personer insatsen kontaktperson, 9 600 personer insatsen korttidsvistelse, 8 400 personer insatsen ledsagarservice. I annan insats enligt LSS mottogs av fler än 5 000 personer.
- Drygt 43 procent av de cirka 1 100 barnen eller ungdomarna i familjehem eller bostad med särskild service för barn eller ungdomar bodde i en annan kommun än den som beslutat om insatsen. Av samtliga som hade boende för barn eller ungdomar enligt LSS bodde 63 i familjehem och de övriga i bostad med särskild service.
- Av de knappt 4 100 personer som hade personlig assistans enligt LSS hade 20 procent 20 timmar eller färre per vecka och 80 procent hade över 20 timmar per vecka.

Bakgrund

Statistik över personer med insatser enligt LSS som redovisas i denna rapport ingår sedan år 2004 i Sveriges officiella statistik (SOS). Uppgifterna har samlats in med stöd av lagen (2001:99) om den officiella statistiken och förordningen (2001:100) om den officiella statistiken, vilket innebär skyldighet för kommunerna att lämna de efterfrågade uppgifterna. I förordning (2004:16) om utlämnande av uppgifter som avser stöd och service till vissa funktionshindrade och i Socialstyrelsens föreskrifter (SOSFS 2007:7) regleras vilka personnummerbaserade uppgifter kommunerna ska lämna.

I hälso- och sjukvårdslagen (1982:763) och socialtjänstlagen (2001:453) finns bestämmelser om landstingens och kommunernas generella ansvar för att tillgodose medborgarnas behov av hälso- och sjukvård och sociala insatser. Personer med stora och varaktiga funktionsnedsättningar kan dessutom ha rätt till särskilda insatser enligt lagen (1993:387) om stöd och service till vissa funktionshindrade (LSS).

LSS trädde i kraft den 1 januari 1994 och utgör en väsentlig del av den handikappreform som riksdagen beslutade om året innan. Målsättningen med all verksamhet enligt LSS är att underlätta det dagliga livet för personer med omfattande funktionsnedsättning och främja full delaktighet i samhällslivet. Enskilda ska ges största möjliga inflytande över hur insatserna ges. I denna rapport redovisas antal personer med insatser enligt LSS samt antalet LSS-insatser.

I LSS definieras de personer med funktionsnedsättning som kan ha rätt till insatser enligt lagen. Det är tre olika grupper vilka beskrivs närmare under rubriken Definitioner. Där beskrivs även de tio särskilda insatser som enskilda kan begära. För samtliga insatser gäller att de ska utformas utifrån individuella behov och att hänsyn ska tas till den enskildes självbestämmanderätt och integritet.

Kommuner och landsting beviljar på den enskildes begäran insatser enligt LSS om han eller hon ingår i lagens personkrets och har behov av den begärda insatsen. En tredje förutsättning är att behovet inte redan är tillgodosett.

En av de tio insatserna – personlig assistans – kan även ges som assistansersättning enligt 51 kap. socialförsäkringsbalken. Beslut om assistansersättning fattas av Försäkringskassan. Dessa beslut ingår inte i denna rapport som enbart redovisar beslut om personlig assistans enligt LSS som fattats av kommunen.

Statistiken insamlas på personnummernivå, med undantag av insatsen råd och stöd som samlas in på aggregerad nivå.

Enligt 3 § lagen (2001:99) om den officiella statistiken ska officiell statistik finnas för allmän information, utredningsverksamhet och forskning. Statistiken över personer med insatser enligt LSS används dessutom som underlag i det nationella systemet för utjämning av LSS-kostnader mellan kommuner. Statistikuppgifterna med mätdatum den 1 oktober 2014 kommer att utgöra underlag för bidrags- och avgiftsåret 2016.

Statistikens innehåll

Statistiken som redovisas i denna rapport baseras dels på personnummerbaserade uppgifter dels på mängduppgifter. I båda fallen är det totalundersökningar som avser förhållandena den 1 oktober 2014.

Den personnummerbaserade statistiken grundar sig på uppgifter som kommunerna har rapporterat in. Uppgifterna avser de personer som kommunen har verkställda insatser enligt LSS för.

Den personnummerbaserade statistiken omfattar följande variabler:

- personnummer
- personkretstillhörighet enligt LSS
- insats enligt LSS som beslutats och verkställts:
 - personlig assistans enligt 9 § 2 LSS. Endast personer med insatsen personlig assistans enligt LSS redovisas i statistiken. De personer som enbart har assistansersättning enligt 51 kap. socialförsäkringsbalken från Försäkringskassan ingår inte. Inte heller de personer där kommunen svarar ekonomiskt och/eller praktiskt för tillfälligt utökad assistans i samband med ordinarie assistents sjukdom eller annan frånvaro ingår i statistiken.
 - ledsagarservice enligt 9 § 3 LSS
 - kontaktperson enligt 9 § 4 LSS
 - avlösarservice enligt 9 § 5 LSS
 - korttidsvistelse enligt 9 § 6 LSS
 - korttidstillsyn enligt 9 § 7 LSS
 - boende för barn eller ungdomar
 - familjehem enligt 9 § 8 LSS
 - bostad med särskild service enligt 9 § 8 LSS
 - boende för vuxna
 - bostad med särskild service enligt 9 § 9 LSS
 - annan särskilt anpassad bostad enligt 9 § 9 LSS
 - daglig verksamhet enligt 9 § 10 LSS
- i vilken kommun boendet enligt LSS finns
- antal beslutade timmar per månad avseende personlig assistans enligt 9 § 2 LSS
- antal beslutade timmar per månad avseende ledsagarservice enligt 9 § 3 LSS
- antal beslutade timmar per månad avseende avlösarservice enligt 9 § 5 LSS
- antal beslutade dygn per månad avseende korttidsvistelse enligt 9 § 6 LSS.

Den aggregerade statistiken gäller personer med beslut om insatsen rådgivning och annat personligt stöd (råd och stöd) enligt 9 § 1 LSS. Här insamlas uppgifter på aggregerad nivå och omfattar:

- antal personer med beslut om insatsen fördelade på kön, åldersklass och personkrets.

Det totala antalet personer med beslut om insats enligt LSS går inte att redovisa eftersom insatsen råd och stöd insamlats på aggregerad nivå och kunskap saknas om vilka av dessa personer som även har andra LSS-insatser. Av statistiken framgår dock det totala antalet beviljade insatser enligt LSS.

I tabellerna som beskriver antal personer med beslut om insats enligt LSS på kommunnivå redovisas de verkställda LSS-besluten på de kommuner som beslutat om insatserna. I de fall en person har beslut om insatser från två kommuner redovisas alltså denna person i två kommuner. Däremot ingår varje person endast en gång i redovisningar som beskriver populationen av personer med insatser enligt LSS.

Landstingen är huvudmän för insatsen råd och stöd med undantag för Jämtlands län där kommunerna och landstinget delar på ansvaret.

Kommunerna ansvarar för insatsen till personer som är 20 år eller äldre och landstinget för personer som är yngre än 20 år.

Datainsamling

Personnummerbaserad statistik

Den personnummerbaserade statistiken grundar sig på uppgifter som Statisticon AB samlat in från landets samtliga kommuner på uppdrag av Socialstyrelsen.

Kommunerna och Statisticon AB kommunicerade via en speciell webbplats som Statisticon AB hade lagt upp. På webbplatsen kunde varje kommun, via en säker inloggning, hämta en Excel-fil medföregående års LSS-uppgifter för sin kommun. Denna lista kunde sedan användas som utgångspunkt för årets insamling. Uppgifterna skulle sedan sparas på webbservern.

Kontroller enligt nedan genomfördes för de insamlade uppgifterna av Statisticon AB. Samtliga kommuner fick tillbaka sina egna uppgifter efter att Statisticon AB bearbetat och rättat uppgifterna. I detta skede hade kommunerna möjlighet att rätta felaktigheter, stryka eller komplettera uppgifter. Kommunerna fick därefter bekräfta att uppgifterna var korrekta.

Uppgifterna har kontrollerats i flera steg. Kontrollerna delades upp i två typer. Vissa fel får inte förekomma i slutregistret – tvingande kontroller. Andra uppgifter kan vara riktiga, men kommunen behöver förklara/förtydliga – ej tvingande kontroller.

Följande tvingande kontroller har gjorts:

- Att det är ett korrekt personnummer.
- Att personkrets har angetts.
- Korttidstillsyn för skolungdomar över 12 år (9 § 7 LSS) får endast förekomma för personer som är minst 12 år vid statistikårets slut.
- En person får endast ha en boendeinsats enligt LSS.
- Samma person får inte ha både insatsen daglig verksamhet (9 § 10 LSS) och insatsen korttidstillsyn för skolungdomar över 12 år (9 § 7 LSS).
- Att ett och samma personnummer endast förekommer en gång.
- Att någon insats anges.
- Att samma person inte rapporterats från flera kommuner med samma insats.
- Korttidstillsyn för skolungdomar över 12 år (9 § 7 LSS) kan ges det år ungdomen fyller 12 år och till och med det år hon eller han fyller 23 år.
- Familjehem för barn och ungdomar (9 § 8 LSS) kan ges till och med det år den unge fyller 25 år.
- Bostad med särskild service för barn och ungdomar (9 § 8 LSS) kan ges till och med det år den unge fyller 25 år.
- Bostad med särskild service för vuxna (9 § 9 LSS) kan ges från och med det år personen fyller 17 år.
- Annan särskilt anpassad bostad för vuxna (9 § 9 LSS) kan ges från och med det år personen fyller 17 år.

- Daglig verksamhet (9 § 10 LSS) är endast avsedd för personer som tillhör grupp 1 och 2 i personkretsen.
- Daglig verksamhet (9 § 10 LSS) kan ges från och med det år ungdomen fyller 16 år.

Följande ej tvingande kontroller har gjorts:

- Antal timmar personlig assistans per månad ska vara fler än 0 timmar men färre än 175 timmar.
- Antal timmar ledsagarservice per månad ska vara fler än 0 timmar men färre än 45 timmar.
- Antal timmar avlösarservice per månad ska vara fler än 0 timmar men färre än 45 timmar.
- Antal dagar korttidsvistelse per månad ska vara fler än 0 dagar men färre än 11 dagar.
- Personer äldre än 70 år med insatsen daglig verksamhet.

Aggregerad statistik

Statistiken över råd och stöd grundar sig på aggregerade uppgifter som Action Dialog Partner AB samlat in från samtliga landsting och från de kommuner som ansvarade för råd och stöd enligt LSS på uppdrag av Socialstyrelsen. Uppgiftsinsamlingen har gjorts med ett elektroniskt formulär som har varit åtkomligt via Internet. Formuläret fanns även som blankett på papper men alla uppgiftslämnarna valde att lämna uppgifterna i det elektroniska formuläret.

Det elektroniska formuläret hade inbyggda kontroller för att hitta logiska fel och avvikelser i jämförelse med föregående års värden. Uppgifterna granskades därefter även av Action Dialog Partner AB som kontrollerade eventuella fel eller andra oklarheter med uppgiftslämnarna.

Befolkning

Uppgifter från SCB:s befolkningsstatistik har använts för att beräkna antalet personer med beslut om insats enligt LSS, i förhållande till samtliga personer i befolkningen. Befolkningsuppgifterna avser den 31 december 2014.

Statistikens tillförlitlighet

Tillförlitlighet totalt

De insamlade uppgifterna har granskats både manuellt och maskinellt. Resultaten från föregående år har utnyttjats för kvalitetskontroll. Direktkontakt har tagits med flertalet kommuner. Samtliga kommuner fick tillbaka sina egna uppgifter för ytterligare granskning och rättning efter att Statisticon AB bearbetat och rättat uppgifterna. Därefter bekräftade kommunerna att de insamlade uppgifterna var riktiga. Eftersom statistiken används som underlag i det nationella systemet för utjämning av LSS-kostnader mellan kommuner har kommunerna ett särskilt intresse av att lämna korrekta uppgifter vilket påverkar kvaliteten positivt.

Osäkerhetskällor

Ramtäckning

Undersökningsenhet är kommun/landsting. Inga täckningsproblem föreligger.

Mätning

Med mätfel avses fel som kan ha uppstått genom att frågan missuppfattats av den svarande. Mätfelens omfattning är okänd. Exempel på mätfel kan vara att man angett volymmått i antal timmar per vecka istället för efterfrågade antal timmar per månad. Då kommunerna lämnade volymuppgifter fick de bekräfta att uppgifterna var korrekta om de översteg ett visst antal timmar eller dygn per månad, eller om antalet timmar/dygn per månad är 0 i beslutet. De poster där volymuppgifter saknades eller där kommentarer saknades sändes tillbaka till kommunerna för rättning. Många kommuner behövde rätta eller komplettera sina lämnade uppgifter.

Bortfall

Samtliga kommuner och berörda landsting har lämnat in de efterfrågade uppgifterna.

Bearbetning

Det inkomna registret har bearbetats av Socialstyrelsen genom olika numeriska kontroller, beräkningar och slutligen framtagande av resultattabeller. Resultattablerna har kontrollerats utifrån en uppsättning kvalitetskontroller. Ingen osäkerhet bör ha tillförts genom bearbetningen.

Jämförbarhet över tiden

Socialstyrelsen har årligen sedan statistikåret 1996 publicerat statistik över insatser enligt LSS.

Fram till och med år 1998 insamlades alla uppgifter om LSS-insatser in som aggregerade uppgifter. Statistiken baserades då på beslutade insatser. Från och med år 1999 har statistiken över LSS-insatser, bortsett från insatsen råd och stöd, samlats in på personnummernivå. Den personnummerbaserade statistiken baseras på beslutade och verkställda insatser. Statistiken om LSS-insatser blev officiell statistik år 2004.

I resultatredovisningen i denna rapport visas utvecklingen från och med år 2006. Under denna period har följande förändringar av statistiken skett som påverkar jämförelser över tid:

- Uppgift om personkrets och uppgift om boendekommun för personer som har boende enligt LSS samlades inte in till statistiken för år 2006.
- Uppgift om antal timmar per månad för personlig assistans, ledsagar-service och avlösarservice i hemmet samt antal dygn per månad för kort-tidsvistelse utanför det egna hemmet har samlats in sedan år 2007.

Definitioner

Nedan beskrivs innehållet i LSS-insatserna m.m. som de använts i insamlingen och redovisningen. Dessutom redovisas lagtext (kursiverat) samt förtydligande av insatsen.

Personkrets 1 omfattar personer med utvecklingsstörning, autism eller autismliknande tillstånd.

Personkrets 2 omfattar personer med betydande och bestående begåvningsmässigt funktionshinder efter hjärnskada i vuxen ålder föranledd av yttre våld eller kroppslig sjukdom.

Personkrets 3 omfattar personer med andra varaktiga fysiska eller psykiska funktionshinder som uppenbart inte beror på normalt åldrande, om de är stora och förorsakar betydande svårigheter i den dagliga livsföringen och därmed ett omfattande behov av stöd eller service.

Insats enligt LSS – avser ett verkställt beslut enligt LSS den 1 oktober 2014. Enligt LSS kan särskilt stöd och särskild service ges med tio olika insatser. Flera insatser kan ges till en och samma person. De särskilda insatser som kan ges enligt 9 § LSS är följande:

- **Råd och stöd** – rådgivning och annat personligt stöd som ställer krav på särskild kunskap om problem och livsbetingelser för människor med stora och varaktiga funktionshinder. Syftet med insatsen är att tillförsäkra människor med stora funktionsnedsättningar och deras anhöriga tillgång till kvalificerade expertinsatser av t.ex. kurator, psykolog, sjukgymnast, logoped. De som ger insatser bör, utöver sitt generella yrkeskunnande, även ha kunskap om olika funktionsnedsättnings konsekvenser i vardagslivet för såväl enskilda personer som för deras familjer.
- **Personlig assistans** – biträde av personlig assistent eller ekonomiskt stöd till skäligen kostnader för sådan assistans, till den del behovet av stöd inte täcks av beviljade assistanstimmar enligt 51 kap. socialförsäkringsbalken. Med personlig assistans avses personligt utformat stöd som ges av ett begränsat antal personer till den som på grund av stora och varaktiga funktionsnedsättningar behöver hjälp med sin personliga hygien, måltider, att klä sig, att kommunicera med andra eller annan hjälp som förutsätter ingående kunskap om den funktionshindrade (grundläggande behov). När det grundläggande behovet överstiger 20 timmar per vecka kan assistansersättning enligt 51 kap. socialförsäkringsbalken beviljas. Den enskilde kan själv välja vem som anordnar assistansen.
- **Ledsagarservice** – ledsagarservice. Insatsen syftar till att underlätta för personer med omfattande funktionsnedsättningar att med stöd av en följeslagare komma ut och delta i samhällslivet t.ex. besöka vänner, delta i fritidsaktiviteter eller kulturlivet.

- **Kontaktperson** – *biträde av kontaktperson*. Kommunen kan ge en kontaktperson som ett personligt stöd, för att bryta isolering och för att underlätta ett självständigt liv.
- **Avlösarservice** – *avlösarservice i hemmet*. Denna insats syftar till att göra det möjligt för anhöriga att få avkoppling eller utträta sysslor utanför hemmet. Avlösarservice i hemmet kan erbjudas både som regelbunden insats och som en lösning vid akuta behov under hela dygnet.
- **Korttidsvistelse** – *korttidsvistelse utanför det egna hemmet*. Insats i form av kortare vistelse utanför det egna hemmet för att en person med funktionsnedsättning ska få miljöombyte och rekreation och anhöriga avlastning. Vistelsen kan förläggas i korttidshem, hos stödfamilj eller som lägervistelse.
- **Korttidstillsyn** – *korttidstillsyn för skolungdom över 12 år utanför det egna hemmet i anslutning till skoldagen samt under lov*. Insats i form av tillsyn utanför det egna hemmet för skolbarn över 12 år med funktionsnedsättning. Insatsen ges före och efter skolans slut, under lovdagar, studiedagar och längre lov.
- **Boende, barn** – *boende i familjehem eller i bostad med särskild service för barn eller ungdomar som behöver bo utanför föräldrahemmet*. Barn eller ungdomar som av skilda skäl inte kan bo hos sina föräldrar kan beviljas boende i en annan familj eller i en bostad med särskild service. Insatsen bör utnyttjas flexibelt efter barnets och familjens behov.
- **Boende, vuxna** – *bostad med särskild service för vuxna eller annan särskilt anpassad bostad för vuxna*. Bostäder för personer i vuxen ålder som har behov av stöd, service och omvårdnad kan utformas på olika sätt. Gruppboende och serviceboende är de vanligaste formerna. I annan särskilt anpassad bostad för vuxna ingår inte stöd av personal och inte omvårdnad.
- **Daglig verksamhet** – *daglig verksamhet för personer i yrkesverksam ålder som saknar förvärvsarbete och inte utbildar sig*. Insats i form av sysselsättning för person med funktionsnedsättning som är i yrkesverksam ålder, saknar förvärvsarbete och inte utbildar sig. Rätten till daglig verksamhet gäller primärt personer i yrkesverksam ålder och endast personer som tillhör personkrets 1 och 2.

I de särskilda insatser som rör avlösning i olika former, bostad med särskild service samt daglig verksamhet ingår omvårdnad. Dessutom ingår fritidsverksamhet och kulturella aktiviteter i de olika boendeformerna enligt LSS.

Kommunerna har ansvar för flertalet insatser enligt LSS, medan landstingen har ansvar för insatsen råd och stöd. Kommuner och landsting kan dock sluta avtal om en annan ansvarsfördelning. Så har skett med några kommuner när det gäller råd och stöd.

Insats enligt LSS av kommunen. Insats enligt LSS som kommunen fattat beslut om och verkställt.

Person med beslut om insats enligt LSS. Person som hade minst ett verkställt beslut om insats enligt LSS den 1 oktober 2014 eller person som hade beslut om insatsen råd och stöd den 1 oktober 2014.

Mer om terminologiska definitioner, begrepp och termer finns i termbanken: <http://socialstyrelsen.terms.se/>.

Resultat

Antal personer med insatser enligt LSS

Kommunerna har redovisat att cirka 67 400 personer hade en eller flera insatser enligt LSS exklusive insatsen råd och stöd den 1 oktober 2014¹. Landstingen och de kommuner som ansvarar för råd och stöd har uppgett att drygt 4 300 personer hade beviljats råd och stöd enligt LSS den 1 oktober 2014².

Statistiken över insatser enligt LSS (exklusive råd och stöd) utgår från uppgifter på personnummernivå och statistiken över råd och stöd utgår från aggregerad nivå. Mot denna bakgrund går det inte att uttala sig om hur många personer som totalt har insatser enligt LSS.

Det är stora variationer mellan såväl län som kommuner, när det gäller antal personer med beslut om insatser enligt LSS i förhållande till befolkningen. Stockholms län hade de lägsta andelarna, 0,57 procent av befolkningen hade LSS-insatser, och Västerbottens län den högsta andelen 0,93 procent. För riket var motsvarande andel 0,69 procent³.

Utvecklingen de senaste åren

Totala antalet personer med insatser enligt LSS, exklusive råd och stöd, har ökat med 19 procent sedan år 2007. Motsvarande ökning det senaste året är 3 procent eller 2 100 personer, se tabellen nedan.

Tabell A. Antal personer med insats enligt LSS 2007–2014 fördelade efter ålder. Exklusive insatsen råd och stöd.

Åldersklass	2007	2008	2009	2010	2011	2012	2013	2014
0–22 år	18 600	19 300	19 700	20 200	20 100	20 100	20 000	20 200
23–64 år	34 100	35 100	35 900	37 000	38 100	38 900	39 800	41 500
65–w år	4 100	4 400	4 600	4 900	5 100	5 300	5 500	5 700
Totalt antal personer	56 800	58 700	60 200	62 100	63 300	64 200	65 300	67 400

Personkrets 1 har ökat sin andel av totala antalet personer med insatser enligt LSS från 82 procent till 86 procent mellan år 2007 och år 2014. Personkrets 3 har däremot minskat sin andel av det totala antalet personer från 15 till 11 procent, se tabell B.

¹ Se tabell 1 i tabellbilagan.

² Se tabell 5 i tabellbilagan.

³ Se tabell 3 i tabellbilagan.

Tabell B. Andel personer med insats enligt LSS 2007-2014 fördelade efter personkrets. Exklusive insatsen råd och stöd.

Personkrets	2007	2008	2009	2010	2011	2012	2013	2014
Personkrets 1	82 %	83 %	83 %	84 %	84 %	85 %	85 %	86 %
Personkrets 2	3 %	3 %	3 %	3 %	3 %	3 %	3 %	3 %
Personkrets 3	15 %	14 %	14 %	13 %	13 %	12 %	11 %	11 %
Summa	100 %	100 %	100 %	100 %	100 %	100 %	100 %	100 %

Tabell C redovisar hur antal personer med respektive insats har utvecklats de senaste åren. Vissa insatser har ökat under åren. Det gäller främst boende för vuxna och daglig verksamhet. Insatsen kontaktperson som tidigare ökade under perioden har avstannat och minskar nu något. Flera insatser har varit relativt konstanta medan bland annat insatserna råd och stöd och ledsagar-service har minskat i antal.

Tabell C. Antal personer med olika insatser enligt LSS 2007 – 2013.

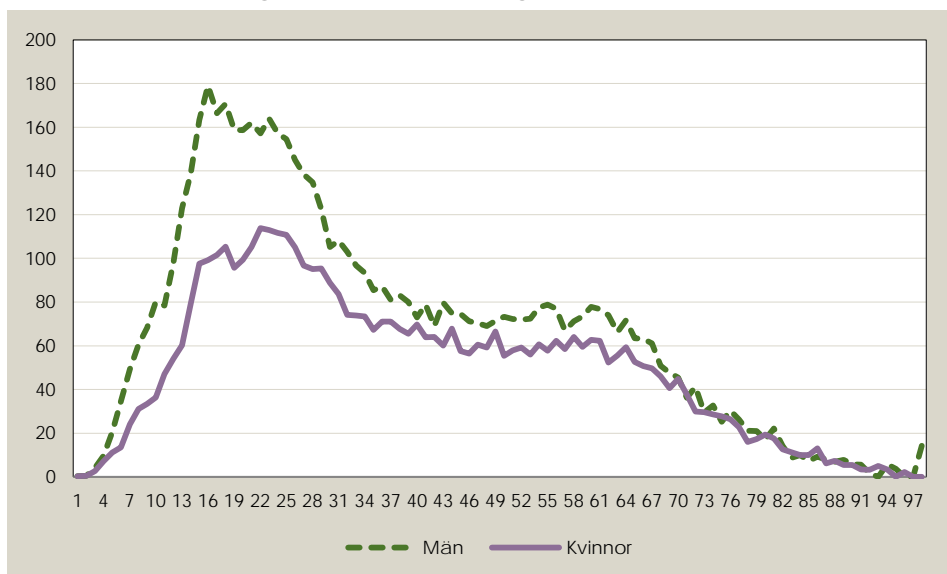
Insats	2007	2008	2009	2010	2011	2012	2013	2014
1. Råd och stöd	8 200	6 700	5 800	5 100	4 700	4 500	4 300	4 300
2. Personlig assistans	3 300	3 500	3 400	3 600	3 800	3 900	3 900	4 100
3. Ledsagar-service	9 700	9 700	9 600	9 300	9 200	8 700	8 500	8 400
4. Kontaktperson	18 000	18 400	19 200	19 500	19 500	19 600	19 400	19 500
5. Avlösarservice	3 400	3 300	3 400	3 400	3 400	3 400	3 500	3 600
6. Korttidsvistelse	10 100	10 200	10 000	10 000	9 900	9 700	9 600	9 600
7. Korttidstillsyn	5 100	5 200	5 100	5 200	5 000	4 800	4 500	4 500
8 Boende, barn	1 300	1 400	1 400	1 400	1 300	1 200	1 100	1 000
9. Boende, vuxna	21 600	22 300	22 900	23 400	23 900	24 400	25 000	25 800
10. Daglig verksamhet	27 000	28 100	29 000	30 200	31 100	32 000	32 400	33 800

Könsfördelning

Av samtliga personer som hade insatser enligt LSS av kommunen den 1 oktober 2014 var cirka 39 300 män, 58 procent, och drygt 28 000 kvinnor, 42 procent⁴. Männen var fler än kvinnorna i nästan alla åldrar vilket framgår av diagrammet nedan som visar antalet män respektive kvinnor i förhållande till befolkningen i olika åldrar.

⁴ Se tabell 1 i tabellbilagan.

Diagram A. Antal män respektive kvinnor per ålder, i förhållande till 10 000 av befolkningen, med insats enligt LSS den 1 oktober 2014.



De vanligaste insatserna

Daglig verksamhet var den LSS-insats som flest personer hade nästan 33 800 personer vilket motsvarar 29 procent av samtliga insatser. Drygt 25 800 personer hade insatsen bostad med särskild service för vuxna eller annan särskilt anpassad bostad för vuxna, 23 procent av samtliga insatser. I avrundade tal hade 19 500 personer insatsen kontaktperson, 9 600 personer insatsen korttidsvistelse, 8 400 personer insatsen ledsagarservice⁵. I övriga insatser enligt LSS var det färre än 5 000 personer per insats.

Insatser fördelade på de olika personkretsarna

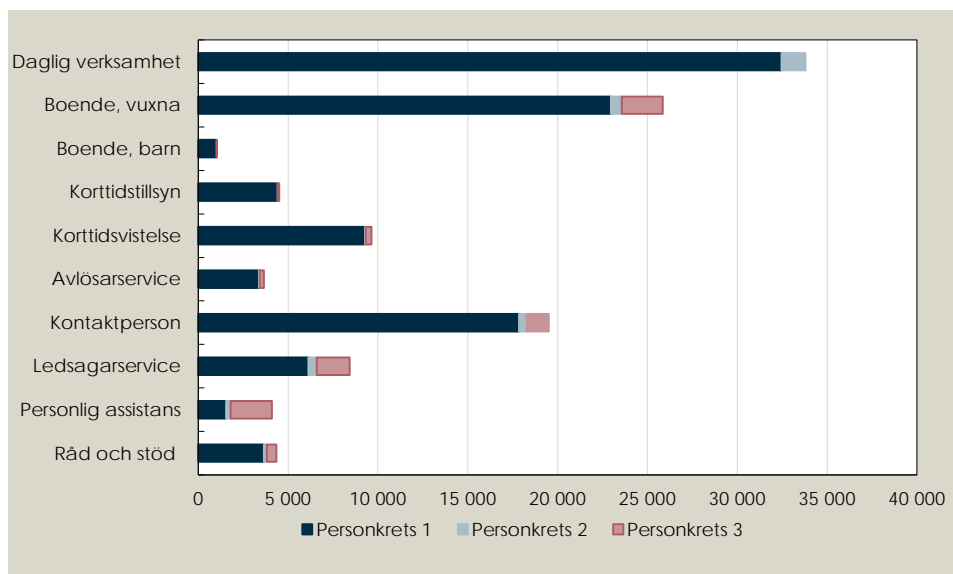
Sammanlagt uppgick antalet LSS-insatser som redovisats till drygt 114 800. Drygt 102 700 insatser gällde personer som tillhörde personkrets 1 (89 procent) knappt 3 300 gällde personer som tillhörde personkrets 2 (3 procent) och cirka 8 800 gällde personer som tillhörde personkrets 3 (8 procent)⁶. Det är samma fördelning som föregående år.

- *I personkrets 1* var de vanligaste insatserna daglig verksamhet, bostad med särskild service för vuxna samt kontaktperson.
- *I personkrets 2* var, liksom för personkrets 1, de två vanligaste insatserna daglig verksamhet samt bostad med särskild service för vuxna.
- *I personkrets 3* var de vanligaste insatserna personlig assistans, bostad med särskild service för vuxna samt ledsagarservice.

⁵ Se tabell 6 i tabellbilagan.

⁶ Se tabell 8 i tabellbilagan

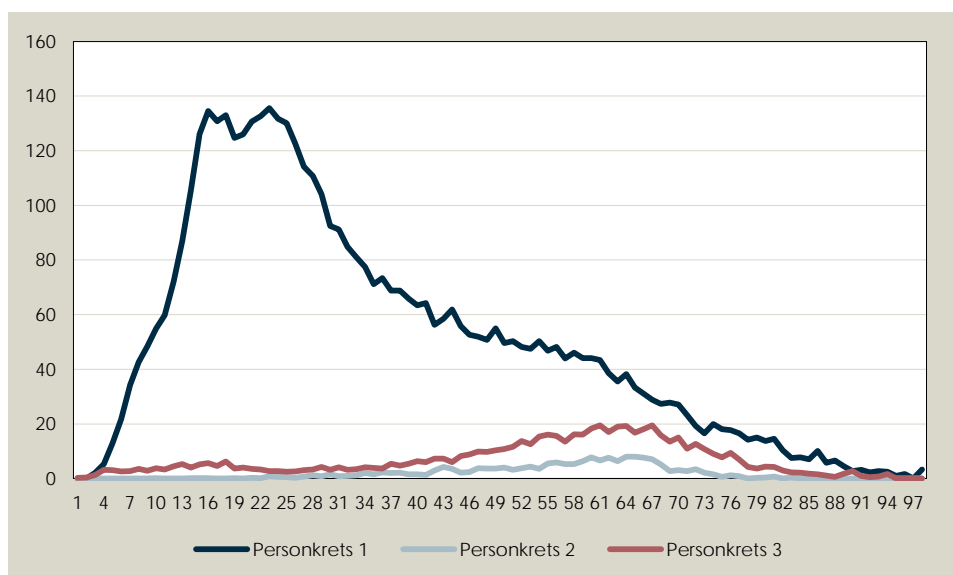
Diagram B. Antal personer med respektive insats enligt LSS den 1 oktober 2014 fördelade efter personkrets.



Om man bortser från insatsen råd och stöd hade 46 procent av personerna i personkrets 1 en insats. Motsvarande andelar för personer i personkrets 2 och 3 var 62 procent respektive 89 procent.

I diagram C redovisas antal personer med insats enligt LSS i förhållande till befolkningen i respektive ålder för personkrets 1, 2 och 3. I personkrets 1 är det vanligast med insatser enligt LSS i åldrarna 10–35 år medan det i personkrets 3 är vanligast med insatser i åldrarna mellan 45–70 år.

Diagram C. Antal personer i varje personkrets per ålder, i förhållande till 10 000 av befolkningen, med insats enligt LSS den 1 oktober 2014.



Insatser i olika åldrar

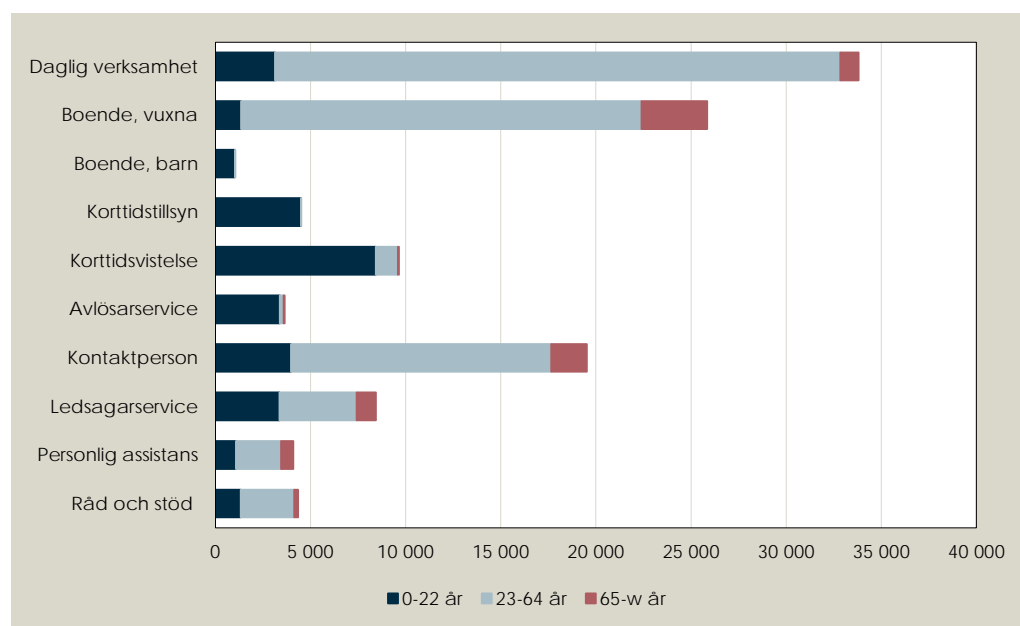
Cirka 28 procent av de drygt 114 800 insatserna enligt LSS gavs till barn eller ungdomar som var 22 år eller yngre, 65 procent gällde personer som var i åldrarna 23–64 år och 7 procent gavs till personer som var 65 år eller äldre⁷. Knappt 31 600 LSS-insatser gavs till barn eller ungdomar, av dessa gavs 95 procent till barn eller ungdomar i åldrarna 7–22 år⁸.

För barn eller ungdomar i åldrarna 7 till och med 22 år var korttidsvistelse den vanligaste insatsen. Därefter följer insatsen korttidstillsyn för skolorn över 12 år⁸.

Nästan 75 000 LSS-insatser gavs till personer i åldrarna 23–64 år. De två vanligaste insatserna i denna åldersgrupp var daglig verksamhet och bostad med särskild service för vuxna. Därefter följde insatsen kontaktperson⁹.

Drygt 8 200 insatser gavs till personer i åldrarna 65 år eller äldre. Den vanligaste insatsen i denna åldersgrupp var bostad med särskild service för vuxna. Därefter följde insatserna kontaktperson, ledsagning och daglig verksamhet⁹.

Diagram D. Antal personer med respektive insats enligt LSS den 1 oktober 2014 fördelade efter ålder.



Korttidstillsyn är en insats enbart för skolorn över 12 år.

Boendeform

Av de drygt 25 800 som hade en boendeform för vuxna enligt LSS så hade 25 200 personer eller 98 procent bostad med särskild service medan 600 personer eller 2 procent hade insatsen annan särskilt anpassad bostad för vuxna¹⁰. 770 personer eller 3 procent av de cirka 25 200 personer som hade

⁷ Se tabell 6 i tabellbilagan.

⁸ Se tabell 7 i tabellbilagan.

⁹ Se tabell 6 i tabellbilagan.

¹⁰ Se tabell 11 i tabellbilagan.

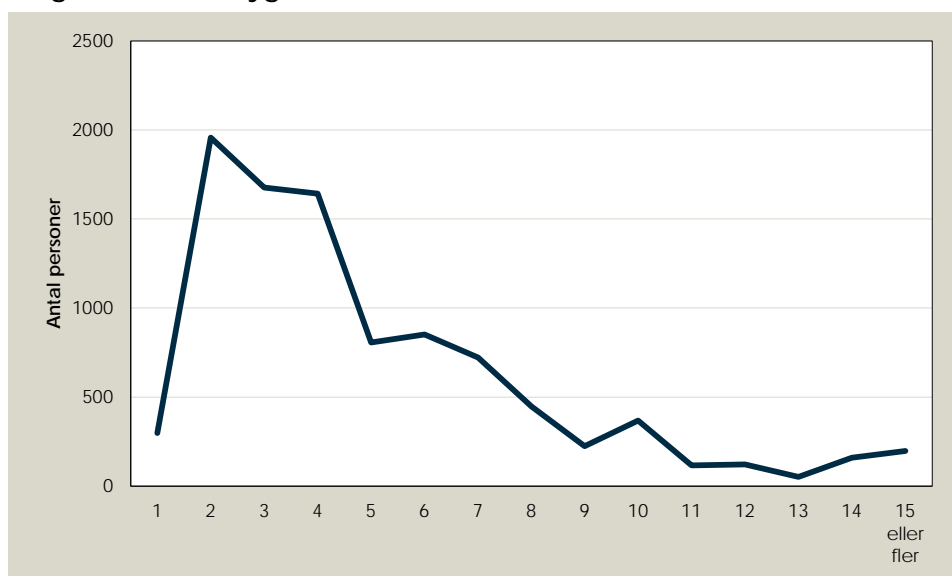
insatsen bostad med särskild service för vuxna bodde i en annan kommun än den kommun som hade beslutat om insatsen.

När det gäller barnen eller ungdomarna bodde 970 av de totalt cirka 1 030 barnen eller ungdomarna i familjehem eller bostad med särskild service i en annan kommun än den kommun som hade beslutat om insatsen.

Antal dygn med korttidsvistelse

Drygt 58 procent av alla barnen och ungdomarna med LSS-insatsen korttidsvistelse utanför det egna hemmet hade korttidsvistelse upp till och med 4 dygn per månad. Cirka 11 procent hade fler än 9 dygn per månad. Det vanligaste var att ha 2 dygn per månad vilket 20 procent av barnen och ungdomarna med insatsen hade. 3 och 4 dygn var de näst vanligaste antalen med runt 17 procent vardera.

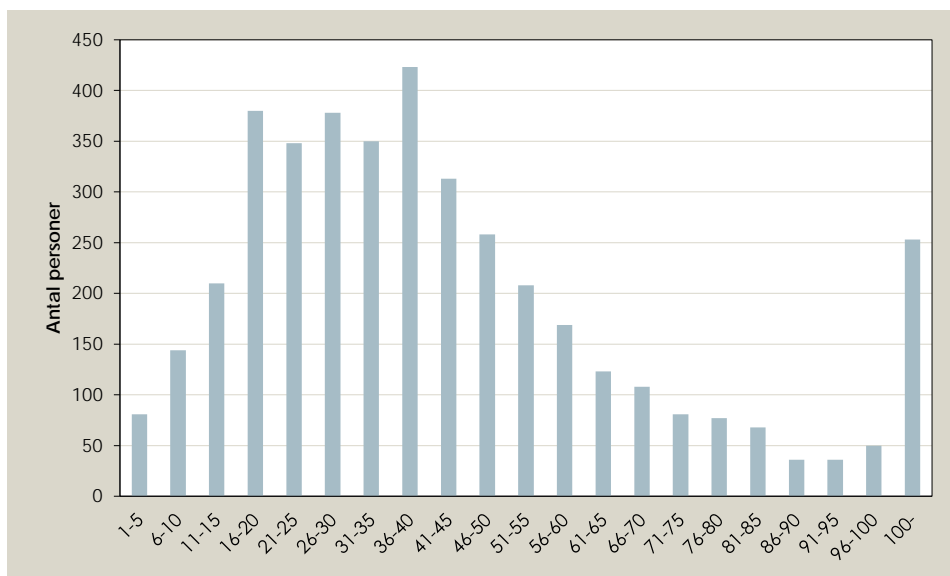
Diagram E. Antal dygn med insatsen korttidsvistelse under oktober 2014.



Antal timmar personlig assistans, ledsagarservice och avlösarservice

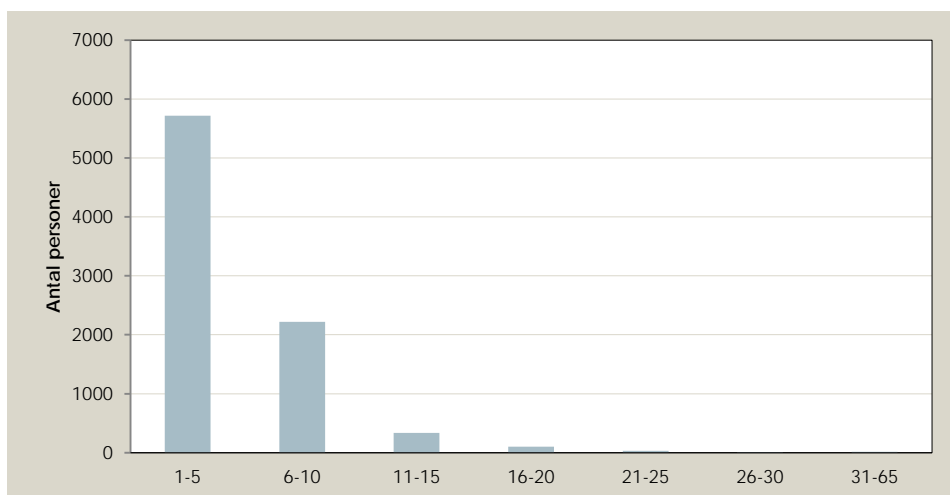
Antal timmar personlig assistans per vecka enligt det verkställda LSS-beslutet varierar från några enstaka timmar per vecka till upp mot 100 timmar per vecka vilket framgår av diagram F. Av de dryga 4 100 personer som hade personlig assistans enligt LSS hade 20 procent 20 timmar eller färre per vecka och 80 procent hade över 20 timmar per vecka. Jämfört med år 2013 har antalet personer med fler än 20 timmar personlig assistans per vecka ökat med 4 procentenheter.

Diagram F. Antal timmar personlig assistans enligt LSS per vecka den 1 oktober 2014.



I diagram G ser vi att antal timmar ledsagarservice per vecka enligt det verkställda LSS-beslutet varierar från några enskilda timmar till ungefär 65 timmar per vecka, med en mycket stark övervikt på 1–5 timmar.

Diagram G. Antal timmar ledsagarservice enligt LSS per vecka den 1 oktober 2014.



Antal timmar avlösarservice i hemmet per vecka enligt det verkställda LSS-beslutet fördelar sig ungefär likadant som ledsagarservice. Det vanligaste var 1 till 5 timmar per vecka vilket 66 procent hade. Cirka 8 procent hade fler än 10 timmar per vecka.

De inrapporterade uppgifterna om antal timmar per vecka för insatserna ledsagarservice och avlösarservice är i stort sett desamma som år 2013.

Råd och stöd

I tabell D visas antal personer med råd och stöd enligt LSS per län från mätningen den 1 oktober 2007 till och med mätningen den 1 oktober 2014. Under denna period har antalet personer som har råd och stöd nästan halverats. En orsak till minskningen över tid beror troligtvis på att de flesta landsting numera erbjuder råd och stöd som en integrerad del i barn-, ungdoms- och vuxenhabilitering. Minskningen av insatsen inleddes redan 1997 då två regeringsrättsdomar slog fast att habiliteringsåtgärder och behandling inte rymdes inom råd och stöd enligt LSS.

Tabell D. Antal personer med råd och stöd enligt LSS åren 2007–2014 redovisade per län.

	2007	2008	2009	2010	2011	2012	2013	2014
Hela riket	8 200	6 700	5 800	5 100	4 700	4 500	4 300	4 300
Stockholms län	<5	<5	<5	<5	0	0	0	0
Uppsala län	50	50	50	50	40	<5	0	0
Södermanlands län	<5	<5	0	0	0	<5	0	0
Östergötlands län	1 000	720	420	210	90	50	30	30
Jönköpings län	200	190	220	170	120	140	40	50
Kronobergs län	10	10	10	10	<5	10	10	10
Kalmar län	50	80	80	50	50	50	70	80
Gotlands län	20	50	40	30	20	10	30	30
Blekinge län	30	30	<5	<5	<5	<5	<5	<5
Skåne län	1 900	1 700	1 500	1 400	1 300	1 200	1 100	1 040
Hallands län	240	250	260	160	50	10	<5	<5
Västra Götalands län	400	370	300	300	280	250	200	260
Värmlands län	250	180	120	110	80	60	50	50
Örebro län	370	0	<5	<5	0	0	0	0
Västmanlands län	60	60	60	50	50	50	40	50
Dalarnas län	130	110	40	40	30	30	20	30
Gävleborgs län	10	<5	5	<5	<5	0	<5	<5
Västernorrlands län	60	50	40	60	60	70	60	60
Jämtlands län	170	170	200	220	240	260	300	350
Västerbottens län	1 800	1 800	1 800	1 800	1 700	1 800	1 760	1 830
Norrbottnens län	1 700	810	630	420	550	570	580	500

Tabellförteckning

Tabell 1. Antal personer med insats enligt LSS den 1 oktober 2014 fördelade efter personkrets, kön och ålder. Riket. Exklusive personer med råd och stöd som enda LSS-insats.

Tabell 2. Antal personer med insats enligt LSS den 1 oktober 2014 per 10 000 av befolkningen fördelade efter personkrets, kön och ålder. Riket. Exklusive personer med råd och stöd som enda LSS-insats.

Tabell 3. Antal personer med insats enligt LSS den 1 oktober 2014 fördelade efter ålder samt antal per 10 000 av befolkningen fördelade i respektive ålderskategori. Kommunvis fördelning. Exklusive personer med råd och stöd som enda LSS-insats.

Tabell 4. Antal personer med insats enligt LSS den 1 oktober 2014 fördelade efter personkrets samt antal per 10 000 av befolkningen fördelade i respektive personkrets. Kommunvis fördelning. Exklusive personer med råd och stöd som enda LSS-insats.

Tabell 5. Antal personer med beslut om råd och stöd enligt LSS den 1 oktober 2014 fördelade efter personkrets, kön och ålder. Riket.

Tabell 6. Antal personer med respektive insats enligt LSS den 1 oktober 2014 fördelade efter ålder och kön. Riket.

Tabell 7. Antal barn och ungdomar med respektive insats enligt LSS den 1 oktober 2014 fördelade efter ålder och kön. Riket.

Tabell 8. Antal personer med respektive insats enligt LSS den 1 oktober 2014 fördelade efter personkrets och kön. Riket.

Tabell 9. Antal personer med respektive insats enligt LSS den 1 oktober 2014. Kommunvis fördelning.

Tabell 10. Antal barn boende i familjehem eller boende i bostad med särskild service för barn eller ungdom enligt 9 § 8 LSS den 1 oktober 2014. Riket.

Tabell 11. Antal vuxna boende i bostad med särskild service eller annan särskilt anpassad bostad för vuxna enligt 9 § 9 LSS den 1 oktober 2014 fördelade efter ålder och kön. Riket.

Teckenförklaring

- 0** Värdet är noll, inget finns att redovisa.
- x Uppgiften har skyddats av sekretesskäl.
- .

Bilageförteckning

1. Statistikblankett om stöd och service till vissa funktionshindrade (LSS) den 1 oktober 2014.
2. Statistikblankett till landstingen om råd och stöd enligt LSS den 1 oktober 2014.
3. Statistikblankett till kommunerna om råd och stöd enligt LSS den 1 oktober 2014.

Persons with Certain Functional Impairments – measures specified by LSS 2014

This report provides statistical data on people who have received services specified by the Act concerning Support and Service for Persons with Certain Functional Impairments (“LSS”, 1993:387). These are included in Sweden’s official statistics. Ten types of services are specified by LSS. Municipalities in Sweden have responsibility for most of them, while county councils are responsible for counselling and other forms of personal support (counselling and support).

Statistics on LSS services (excluding counselling and support) are based on individual data and refer to conditions at 1 October 2014. Statistics on counselling and support are based on group data at 1 October 2014. Therefore it is not possible to state the total number of people receiving LSS services.

In summary, the statistics show the following results:

- Municipalities reported that at 1 October 2014 about 67,400 individuals received one or more LSS services, excluding counselling and other personal support. This is about 2 100 more compared with 2013, or an increase of about 3 per cent.
- County councils responsible for counselling and other personal support reported that at 1 October 2014 just over 4,300 individuals had been granted counselling and other personal support in accordance with LSS.
- The total number of LSS services was over 114,800. Approximately 89 per cent of those services involved people with intellectual impairments or autism, or those with a condition resembling autism.
- A majority of those involved – almost 33,800 individuals – received daily activities through LSS. More than 25,800 resided in special homes for adults with disabilities, or other specially adapted homes for adults. Approximately 19,500 were provided with a contact person, approximately 9,600 had short stay away from home arranged, about 8,400 had assigned companions. Other LSS services provided were for less than 5,000 people in each of the service categories.
- About 43 per cent of the around 1,100 children and young people who resided in a family home or other special housing for children and young people lived in a municipality other than the one that paid for the service. 63 of the children and young people stayed in family homes, and the remaining stayed in other special housing.
- About 20 per cent of the persons with personal assistance under LSS were provided 20 hours or less of assistance per week and 80 per cent were provided more than 20 hours per week.

List of tables

Table 1. Number of individuals receiving LSS services at 1 October 2014, by personkrets, gender and age. Whole country. Not including people receiving counselling and other personal support as the only LSS service.

Table 2. Number of individuals per 10,000 receiving LSS services at 1 October 2014, by personkrets, gender and age. Whole country. Not including people receiving counselling and other personal support as the only LSS service.

Table 3. Number of individuals receiving LSS services from 1 October 2014 by age and number per 10,000 of the population distributed in each age category. By municipality. Not including people receiving counselling and other personal support as the only LSS service.

Table 4. Number of individuals receiving LSS services from 1 October 2014 by personkrets and number per 10,000 of the population distributed in each personkrets. By municipality. Not including people receiving counselling and other personal support as the only LSS service.

Table 5. Number of individuals receiving counselling and other personal support through LSS at 1 October 2014, by personkrets, gender and age. Whole country.

Table 6. Number of individuals receiving LSS services at 1 October 2014, by age, gender and type of service. Whole country.

Table 7. Number of children and young people receiving LSS services at 1 October 2014, by age and gender. Whole country.

Table 8. Number of individuals receiving LSS services at 1 October 2014, by personkrets and gender. Whole country.

Table 9. Number of individuals receiving LSS services at 1 October 2014, by type of service. Distribution by municipality.

Table 10. Number of children residing in family homes or residing in special housing for children and young people as in Section 9 paragraph 8 LSS at 1 October 2014. Whole country.

Table 11. Number of adults residing in special housing or other specially adapted homes for adults as in Section 9 paragraph 9 LSS at 1 October 2014 by age and gender. Whole country.

Explanations of the symbols

- 0** Value is zero; nothing to report.
- x Value has been protected for confidentiality.
- .

List of appendices

1. Form for statistics on support and services provided on 1 October 2014 to certain persons with certain functional impairment in accordance with LSS.
2. Form for county council statistics on counselling and other personal support provided on 1 October 2014 in accordance with LSS.
3. Form for municipal statistics on counselling and other personal support provided on 1 October 2014 in accordance with LSS.

Swedish-English glossary

antal	number
avlösarservice	relief service in the home
befolkning	population
beslut	decision, ruling
boende barn	resident children
boende vuxna	resident adults
bostad	residence
daglig verksamhet	daily activities
enligt LSS	in accordance with LSS
fördelning	distribution
insats	service
insats enligt LSS	LSS service
kommunvis fördelning	distribution by municipality
kontaktperson	contact person
korttidstillsyn	short period of supervision for school-children over age of 12
korttidsvistelse	short stay away from home
kvinnor	women
kön	gender
landsting	county council
ledsagarservice	companion service
länsvis fördelning	distribution by county
män	men
personer	individuals, persons
personkrets	group of people entitled to special services
personlig assistans	personal assistance
redovisning	report
riket	whole country
råd och stöd	counselling and other personal support
samtliga	all
särskild service	special service
totalt	total
ålder	age